

Breyting á Aðalskipulagi Hafnarfjarðar 2013-2025
Bráðabirgðafærsla Hamraneslínu 1&2
Skipulagslýsing

22. maí 2018



HAFNARFJÖRÐUR *UMHVERFIS- OG TÆKNISVIÐ*

TEIKNISTOFA
ARKITEKTA
GYLFI GUDJÓNSSON
OG FÉLAGAR ehf.
arkitektar faí

Efnisyfirlit

| | | |
|----------|---|-----------|
| 1 | Viðfangsefni..... | 2 |
| 1.1 | Tilfni og meginatriði verkefnisins | 2 |
| 1.2 | Markmið bæjarstjórnar | 2 |
| 2 | Fyrirhuguð framkvæmd..... | 3 |
| 2.1 | Meginatriði | 3 |
| 2.2 | Útfærslukostir..... | 4 |
| 2.2.1 | Jarðstrengur í eða við núverandi línulegu..... | 4 |
| 2.2.2 | Aðskildar loftlínur á hefðbundnum möstrum | 4 |
| 2.2.3 | Loftlínu á tvírása möstrum með látréttri uppröðun | 4 |
| 2.2.4 | Loftlínur á stöguðum súlum | 5 |
| 3 | Aðalskipulags Hafnarfjarðar 2013-2025 | 6 |
| 3.1 | Aðalskipulagsuppskráttur | 6 |
| 3.2 | Greinargerð | 7 |
| 3.3 | Landnotkun aðalskipulagsins..... | 7 |
| 3.4 | Breyting á aðalskipulagi..... | 8 |
| 4 | Helstu forsendur | 9 |
| 4.1 | Landslag..... | 9 |
| 4.2 | Tengsl við aðrar áætlanir..... | 10 |
| 4.2.1 | Landsskipulagsstefna | 10 |
| 4.2.2 | Svæðisskipulag höfuðborgarsvæðisins 2040 | 10 |
| 4.2.3 | Deiliskipulag | 10 |
| 4.2.4 | Eignarhald á landi..... | 11 |
| 4.2.5 | Kerfisáætlun Landsnets..... | 11 |
| 5 | Áhrifamat, umhverfismat áætlunar | 12 |
| 5.1 | Ákvæði laga | 12 |
| 5.2 | Áhrifaþættir..... | 12 |
| 5.3 | Drög að áhrifamati | 12 |
| 6 | Skipulagsferli, kynning og samráð..... | 14 |
| 6.1 | Verkáfangar | 14 |
| 6.2 | Umsagnaraðilar | 15 |
| 6.3 | Ábendingar og athugasemdir vegna lýsingar | 15 |

1 VIÐFANGSEFNI

1.1 TILEFNI OG MEGINATRÍÐI VERKEFNISINS

Í lýsingu þessari er gerð grein fyrir fyrirhugaðri breytingu á Aðalskipulagi Hafnarfjarðar 2013-2025, sem nær til bráðabirgðafrankvæmda til allt að fimm ára við flutningskerfi raforku að tengivirkinu í Hamranesi. Í aðalskipulaginu er gert ráð fyrir að Hamraneslínur 1 og 2 (220 kV) verði fjarlægðar þegar svo kölluð Lyklafellslína 1 og tengivirki í Hrauntungum verða tekin í notkun en þau mannvirki munu verða talsvert sunnar og utan byggðar. Ákvæði er í aðalskipulaginu um að niðurrifi Hamraneslína verði lokið eigi síðar en 2020. Niðurrif Hamraneslína 1 og 2 er forsenda skipulagðrar byggðapróunar í suðurhluta Hafnarfjarðar auk þess sem línurnar liggja nálægt nýlegri íbúðarbyggð.

Þann 26. mars 2018 felldi úrskurðarnefnd umhverfis- og auðlindamála úr gildi ákvörðun bæjarstjórnar Hafnarfjarðar frá 21. júní 2017 um að samþykkja veitingu framkvæmdaleyfis vegna Lyklafellslínu 1. Þar sem Hamraneslínur 1 og 2 liggja um byggingarlönd Hafnarfjarðar og nálægt núverandi byggð er nauðsynlegt að grípa til bráðabirgðaráðstafana til þess að geta haldið áfram uppbyggingu íbúðarbyggðar í samræmi við skipulag og aðrar áætlanir.

Landsnet, sem rekur flutningskerfi raforku á svæðinu, hefur í samráði við Hafnarfjarðarbæ lagt fram áætlun um að færa hluta Hamraneslína 1 og 2 tímabundið fjær byggðinni til þess að þær hindri ekki frekari uppbyggingu Skarðshlíðarhverfis og Hamraneshverfis. Hamraneslínur og þar með bráðabirgðalínurnar yrðu síðan fjarlægðar þegar Lyklafellslína 1 verður tekin í notkun.

Í lýsingunni er gerð grein fyrir fyrirhuguðum bráðabirgðamannvirkjum í grófum dráttum, samhengi breytingarinnar við aðrar áætlanir, helstu forsendum og því hvernig umhverfismati skipulagsbreytingarinnar verður háttað.

Fyrirhuguð breyting á aðalskipulagi verður sett fram á breytingarblaði þar sem gerð verður grein fyrir tilefni, helstu forsendum og umhverfisáhrifum breytingarinnar. Ekki verður gerð breyting á aðalskipulagsupprætti. Breytingin mun felast í sérákvæðum, sem sett verða í kafla 2.2.25 í greinargerð skipulagsins.

Framkvæmdin er háð lögum um mat á umhverfisáhrifum nr. 106/2000 og hefur verið tilkynnt til Skipulagsstofnunar, sem úrskurðar um það hvort framkvæmdin sé matsskyld skv. 1. viðauka laganna. Fyrir liggur greinargerð verkfræðistofunnar Eflu með tilkynningunni, dags. 9.5.2018, þar sem ítarleg lýsing er á fyrirhugaðri framkvæmd, útfærslukostum og líklegum umhverfisáhrifum.

Lýsing fyrirhugaðrar aðalskipulagsbreytingar er sett fram og kynnt í upphafi verks í samræmi við 30. og 36. gr. skipulagslaga nr. 123/2010 til þess að almenningur, umsagnaraðilar og hagsmunaaðilar fái upplýsingar um fyrirhugaða skipulagsvinnu og geti sett fram sjónarmið, athugasemdir og ábendingar sem að gagni gætu komið við gerð skipulagsins.

1.2 MARKMIÐ BÆJARÁÐS

Bæjarráð Hafnarfjarðar hefur í tvígang ályktað um bráðabirgðaflutning Hamraneslínu. Þann 5. apríl s.l. var eftirfarandi fært til bókar:

„1. 1708254 - Sandskeiðslína 1, framkvæmdaleyfi, kæra mál 84/2017 - Lyklafellslína

Kynntur úrskurður UUA, í máli nr. 84/2017.

Fulltrúar frá Landsneti, Guðmundur Ingi Ásmundsson forstjóri og Guðjón Axel Guðjónsson lögfræðingur, mættu til fundarins.

Sigurður Haraldsson sviðsstjóri umhverfis- og skipulagsþjónustu og Ívar Bragason lögmaður á stjórnslusviði sátu fundinn undir þessum lið.

Fundarhlé gert kl. 8:45.

Fundi fram haldið kl. 8:51.

Bæjarráð óskar eftir því að fulltrúar Landsnets leggi fram á næsta fundi ráðsins tímasetta áætlun um bráðabirgðaflutning á Hamraneslínu sem liggur yfir Skarðshlíð og Hamranes. Ljóst er að flutningur á háspennulínum í hverfinu þolir ekki frekari bið. Því þarf að grípa til bráðabirgðaflutnings hið fyrsta samhliða því að unnið verði að framtíðarlausn.“

Þann 20. apríl s.l. var eftirfarandi fært til bókar:

„1. 1708254 - Sandskeiðslína 1, framkvæmdaleyfi, kæra mál 84/2017 - Lyklafellslína

Fulltrúar frá Landsneti, Guðmundur Ingi Ágústsson og Þórarinn Bjarnason, mættu til fundarins.

Sigurður Haraldsson sviðsstjóri umhverfis- og skipulagsþjónustu, Þormóður Sveinsson skipulagsfulltrúi og Ívar Bragason lögmaður á stjórnslusviði sátu fundinn undir þessum lið.

Bæjarráð samþykkir að unnið verði áfram úr þeim tillögum sem Landsnet kynnti á fundinum varðandi bráðabirgðaframkvæmdir við færslu Hamraneslínunnar. Umhverfis- og skipulagsþjónustu er falið að hefja nú þegar undirbúning málsins, m.a. skoða valkostina með óháðum aðila.“

2 FYRIRHUGUÐ FRAMKVÆMD

2.1 MEGINATRIÐI

„Landsnet hefur lengi haft í skoðun og undirbúningi hvernig framtíðar fyrirkomulag raforkumannvirkja sé best fyrirkomið í nágrenni höfuðborgarsvæðisins. Þörf á breytingum hefur verið fjárféð um nokkurn tíma og kemur til af þörf á að styrkja flutningskerfi raforku vegna breyttrar flutningsþarfar. Þessi áform fara saman við áform sveitarfélaganna á svæðinu um byggðaðróun og uppbyggingu innan viðkomandi sveitarfélaga. Við leiðarval og samráð hefur komið skýrt fram sú áhersla sveitarfélaganna að losa um háspennulínur í upplandinu næst byggð á höfuðborgarsvæðinu, en þar liggja Hamraneslínur 1 og 2 um útivistar- og vatnsverndarsvæði í Heiðmörk og fyrirhugað byggingarsvæði. Til þess að hægt

sé að fara í niðurrif Hamraneslína þarf að ráðast í nýjar styrkingar á milli Hamraness og Geitháls og var fyrirhugað að Lyklafellslína meðfram Búrfellslínu 3, myndi gegna því hlutverki.

Lyklafellslína er forsenda fyrir niðurrifi á Hamraneslínunum 1 og 2. Unnið var mat á umhverfisáhrifum hennar og fleiri framkvæmda, í verkefninu SV- línur og lá álit Skipulagsstofnunar fyrir í september 2009. Landsnet sótti um framkvæmdaleyfi fyrir Lyklafellslínu til viðkomandi sveitarfélaga, sem voru kærð til úrskurðarnefndar umhverfis- og auðlindamála. Úrskurðarnefndin felldi framkvæmdaleyfi Hafnarfjarðar úr gildi þann 26. mars 2018. Úrskurðurinn leiðir til frestunar á framkvæmdum við

Lyklafellslínu og tengdum framkvæmdum, m.a. niðurrifi Hamraneslína, þar sem fyrirséð er að ráðast þarf í nýtt mat á umhverfisáhrifum fyrir Lyklafellslínu. Tafir á niðurrifi Hamraneslína eru ekki í samræmi við uppbyggingaráform í Hafnarfirði, þar sem línurnar liggja við íbúabyggðina Skarðshlíð sem er í uppbyggingu og liggja inn í jaðar fyrirhugaðrar íbúabyggðar í Hamranesi, þar sem ráðgert er að ljúka við deiliskipulagsgerð nú á árinu og hefja lóðaúthlutanir í kjölfarið.

Til að Hamraneslínur 1 og 2 hindri ekki frekari uppbyggingu Skarðshlíðarhverfis og Hamraness í Hafnarfirði hefur Landsnet, í samráði við Hafnarfjarðarbæ, ákveðið að færa hluta þeirra tímabundið fjær byggðinni. Þær verða svo teknar niður þegar Lyklafellslína er tilbúin.¹

2.2 ÚTFÆRSLUKOSTIR

Skoðaðir hafa verið útfærslukostir og er gerð grein fyrir þeim í greinargerð Eflu með tilkynningu til Skipulagsstofnunar vegna umhverfismats.

Hamraneslínur 1 og 2 eru tvær línur sem deila möstrum, þ.e. þrjú leiðarar hvorrar línu eru sitt hvorum megin á hverju mastri. Ekki er talið fýsilegt út frá rekstaröryggi að sameina línurnar í eina (á einn rofa í Hamranesi). Línurnar eru nú á 42-45 m háum stálmöstrum. Áfram verður því gert ráð fyrir tveim línunum.

2.2.1 JARÐSTRENGUR Í EÐA VIÐ NÚVERANDI LÍNULEGU.

Rask á landi yrði umtalsvert meira en með loftlínu á sama stað, einkum á eldhrauni, sem nýtur sérstakrar verndar skv. náttúruverndarlögum. Þá færi strengurinn inn á jaðar fyrirhugaðs íbúðarhverfis og þyrfti væntanlega að taka hann upp þegar uppbygging þess hefst. Jarðstrengur af þessari stærð inni í og við byggð hefur talsverð áhrif á önnur lagnakerfi. Kostnaður er rúmlega tvöfalt meiri en við loftlínu sömu leið. Þar sem „um tímabundna færslu á núverandi línu var metið sem svo að jarðstrengskostur væri ekki besti valkostur hagkvæmnislega né umhverfislega séð“.²

2.2.2 AÐSKILDAR LOFTLÍNUR Á HEFÐBUNDNUM MÖSTRUM

Notuð yrðu hefðbundin möstur, sem hægt væri að endurnýta annars staðar þegar línurnar verða fjarlægðar. Rask er meira og sjónræn áhrif umtalsvert meiri þar sem tvær línur kæmu í stað einnar. Fallið er frá þessum kosti.

2.2.3 LOFTLÍNU Á TVÍRÁSA MÖSTRUM MEÐ LÁTRÉTTI UPPRÖÐUN

Breið möstur þar sem línunum er raðað lárétt en ekki lóðrétt eins og á núverandi möstrum. Möstrin verða talsvert lægri en núverandi möstur og þar af leiðandi umtalsvert minna áberandi úr fjarlægð.

¹ Verkfræðistofan Efla. Færsla Hamraneslínna 1&2. Greinargerð með tilkynningu um matsskyldu. 9.5.2018.

² Verkfræðistofan Efla. Færsla Hamraneslínna 1&2. Greinargerð með tilkynningu um matsskyldu. 9.5.2018.

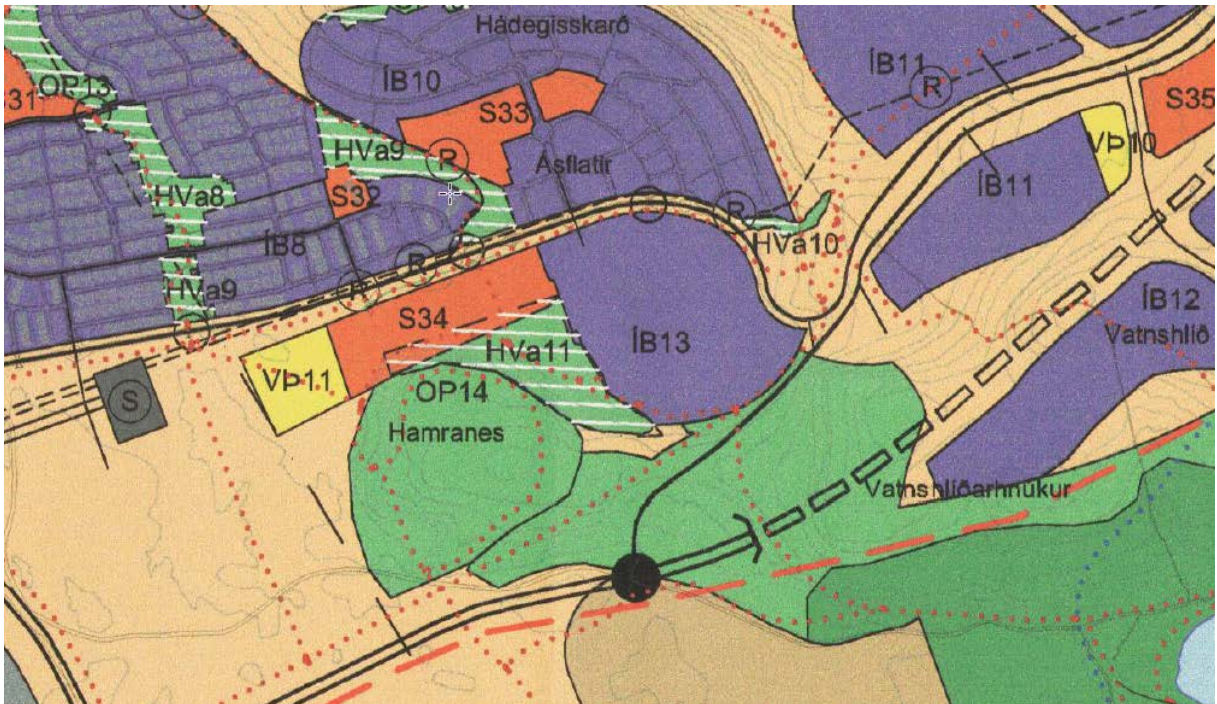
Mastrastæði er breitt. Möstur verða endurnýtanleg að hluta. Rask á eldhrauni verður í lágmarki og einskorðast við mastrastæði og nýjar slóðir að þeim.

2.2.4 LOFTLÍNUR Á STÖGUÐUM SÚLUM

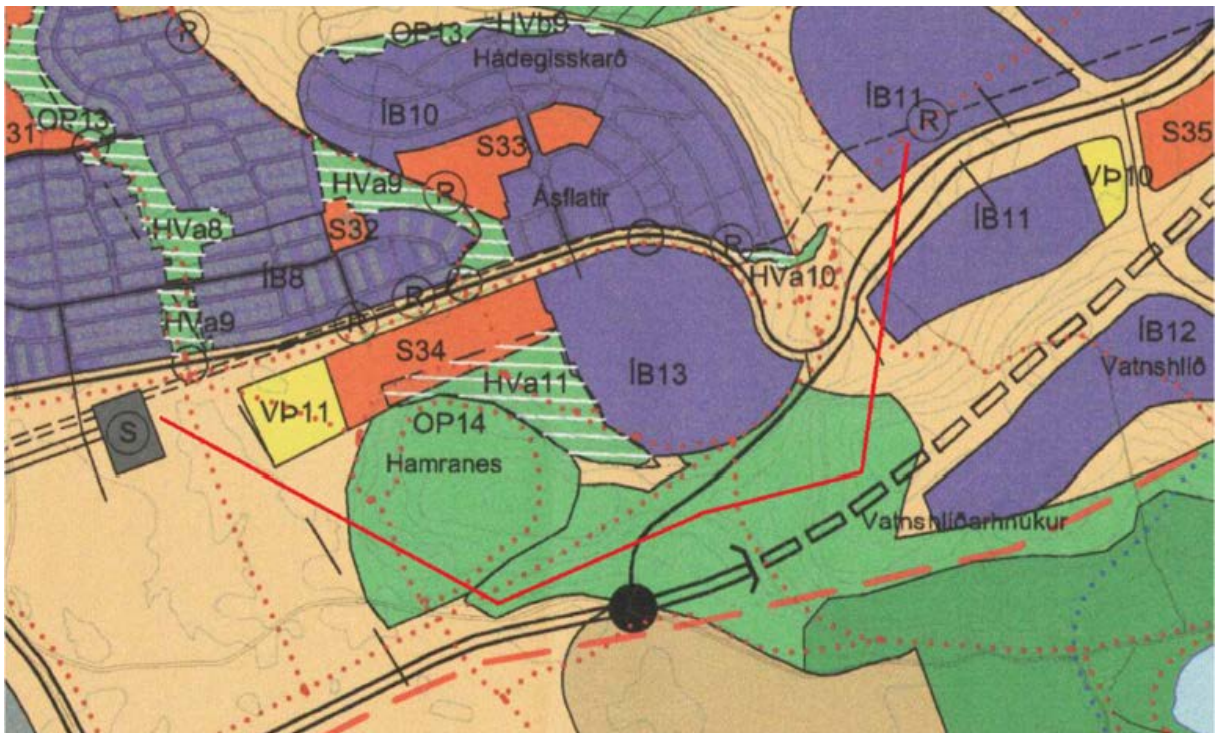
Vegna stefnubreytinga á bráðabirgðalínunni verða á henni hlutfallsleg mörg stöguð hornmöstur. Með því að nýta stagaðar súlur á allri línunni, eina fyrir hvern leiðara, verður útlit samræmt. Þá verða 6 stakar súlur án þverbita í stað hefðbundinna mastra, mun lægri en núverandi möstur. Mastrastæði verður aðeins stærra en fyrir hefðbundin möstur fyrir eina línu. Með þessari lausn er dregið úr sjónrænum áhrifum og er þess vegna stefnt að henni.

3 AÐALSKIPULAGS HAFNARFJARÐAR 2013-2025

3.1 AÐALSKIPULAGSUPPDRÁTTUR



1. mynd. Mynd 1. Aðalskipulag Hafnarfjarðar 2013-2025, hluti sem sýnir svæðið sem breytingin nær til.



2. mynd. Mynd 2. Fyrirhuguð bráðabirgðalína teiknuð á aðalskipulagsuppdrátt með rauðri línu.³

³ Verkfræðistofan Efla. Færsla Hamraneslínu 1&2. Greinargerð með tilkynningu um matsskyldu. 9.5.2018.

3.2 GREINARGERÐ

Í kafla 2.2.25 Veitur í aðalskipulaginu er eftirfarandi umfjöllun um flutningskerfi raforku:

Að og frá tengivirkinu við Hamranes ganga eftirtaldar línur í eigu Landsnets. 220 Kv: Hamraneslínur 1 og 2 til austurs áleiðis að Geithálsi. Þær eru báðar á sömu möstrum og flytja í dag 2/3 þess aflds sem notað er í ÍSAL. Þær verða rifnar á skipulagstímabilinu, og samkvæmt samkomulagi Hafnarfjarðarbæjar og Landsnets verður niðurrifi þeirra lokið eigi síðar en 2020. Ísallínur 1 og 2 liggja til vesturs að álverinu í Straumsvík. Þessar línur verða fluttar á skipulagstímabilinu í nýtt línustæði frá tengivirki í Hrauntungum. Búrfellslína 3B liggur til suðausturs áleiðis að Sandskeiði. Landsnet fyrirhugar að leggja til viðbótar tvær 400 kV línur til að tengja Hamranes við Brennimeil og Kolviðarhól vegna virkjana á Hellisheiði. Með þessu er stefnt að því að auka afhendingaröryggi raforku á svæðinu og styrkja orkuflutningskerfið til að anna framtíðarflutningsþörf vegna aukinnar orkuframleiðslu, atvinnuuppbyggingar og þjónustu við dreifiveitur. M.a. hugmyndum um stóriðju á Suðurnesjum og frekari virkjanahugmyndum á svæðinu. Þessar línur verða lagðar í nýtt línustæði að tengivirkinu í Hrauntungum. - 132 Kv: Suðurnesjalína 1 til vesturs að Keflavík, hún er í eigu Landsnets. Hún verður rifin á skipulagstímabilinu, og fyrirhugað er að leggja í staðinn tvær nýjar 220 kV línur nokkuð sunnan fyrirhugaðs Ofanbyggðavegar frá tengivirkinu til Reykjaness. Hnoðraholtslína sem er nýkomin í eigu Landsnets liggur frá Geithálsi að tengivirkinu við Hamranes og þaðan inn til Hafnarfjarðar og Garðabæjar. Hluti línunnar hefur verið lagður í jarðstreng, og það er krafa Hafnarfjarðar að línan verði öll lögð í jarðstreng innan lands Hafnarfjarðar.

400 kV tengivirki verður byggt í Hrauntungum, og verður vægi tengivirkisins við Hamranes þá minnkað og verður það venjuleg spennistöð. Engar loftlínur munu í framtíðinni liggja að og frá því.

3.3 LANDNOTKUN AÐALSKIPULAGSINS

Fyrirhuguð bráðabirgðalína mun fara um óbyggð svæði og þrjá afmarkaða landnotkunarreiti, sem skilgreindir eru á skipulagsuppdrætti og í 2. kafla greinargerðar. Íbúðarsvæði ÍB11 er fyrir framtíðar-íbúðarbyggð sem ekki stangast á við framkvæmdina. Opín svæði OP14 og OP15 eru útivistarsvæði í Hamranesi og við Hvaleyrarvatn. Línan mun ekki liggja um eða við hverfisverndarsvæði.

| Nr | Heiti | Stærð ha | Lýsing |
|------|-------------------------|----------|--|
| ÍB11 | Ásland 4, 5 og miðsvæði | 30 | Fyrirhuguð blönduð byggð einbýlishúsa, raðhúsa og fjölbýlishúsa. Á svæðinu eru fyrirhugaðir skóli og leikskóli auk verslunar- og þjónustumiðstöðvar. Svæðið er óbyggt og hefur ekki verið deiliskipulagt. Það er í nábýli við stór útivistarsvæði. |
| OP14 | Hamranes | 19 | Útivistarsvæði. Norðurhlíð Hamraness er hverfisvernduð. |
| OP15 | Umhverfi Hvaleyrarvatns | 78 | Útivistarsvæði. Hluti svæðisins er hverfisverndaður. |

Bráðabirgðalínan mun verða sunnan landnotkunarreita ÍB13, VP11 og S34, sem þar með verða aðgengilegir undir byggð.

| Nr | Heiti | Stærð ha | Lýsing |
|------|----------|----------|---|
| ÍB13 | Hamranes | 14 | Fyrirhuguð blönduð byggð einbýlishúsa, raðhúsa og fjölbýlishúsa. Í jaðri svæðisins eru fyrirhugaðir skóli og leikskóli auk verslunar- og þjónustumiðstöðvar. Svæðið |

| | | | |
|------|------------|---|--|
| | | | er óbyggt, en tillaga liggur fyrir að deiliskipulagi. Það er í nábýli við stór útivistarsvæði. |
| VP11 | Hamranes 2 | 3 | Afmarkað svæði, sjá kafla 2.1.1 |
| S34 | Hamranes | 6 | Grunnskóli og leikskóli |

3.4 BREYTING Á AÐALSKIPULAGI

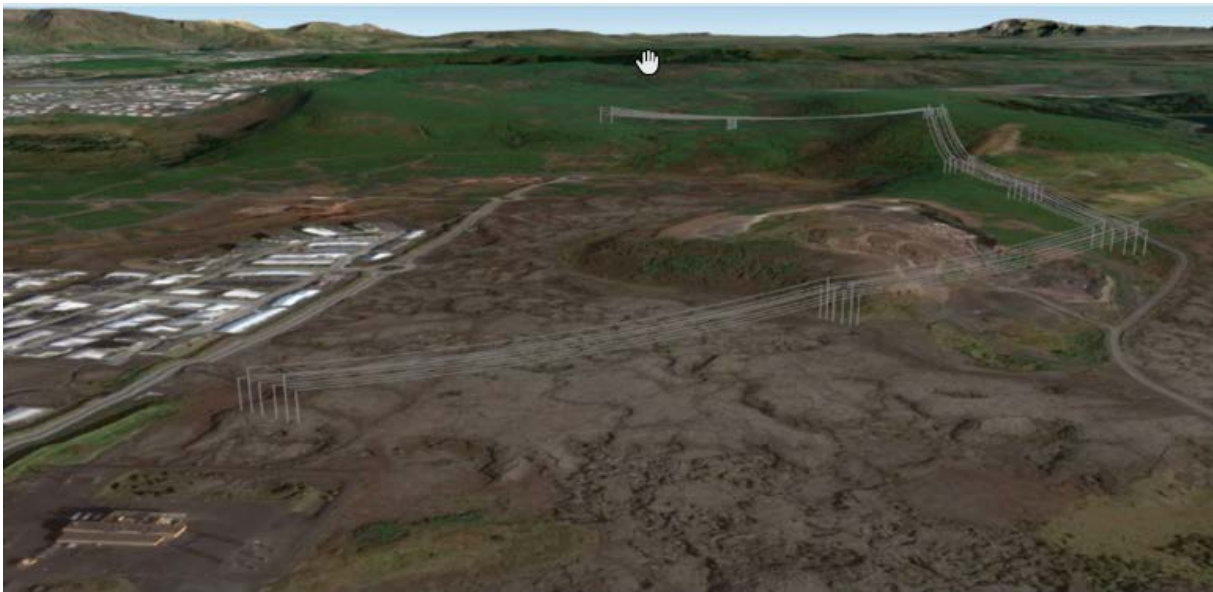
Aðalskipulagsbreytingin mun felast í nýrri grein í kafla **2.2.25 Veitur**, undirkafla **Rafmagn**. Þar verður skilgreind heimild til lagningar bráðabirgðaloftlínu eins og henni er lýst í lýsingu þessari og tilkynningu vegna matsskyldu. Lega bráðabirgðalínunnar verður ekki merkt á aðalskipulagsupprætti heldur einungis sýnd á skýringarmynd.

4 HELSTU FORSENDUR



3. mynd. Skýringarmynd – horft frá Hamranesvirki til norðausturs. Mynd greir grein fyrir legu Ásvallaþrautar og Hamraneslínu meðfram henni.

4.1 LANDSLAG



4. mynd. Skýringarmynd – horft til norðausturs. Líkanmynd af áformuðu línustæði með leiðurum á stöguðum súlum. Línan er gerð meira áberandi en hún verður í raun til skýringar. Núverandi lína er ekki sýnd en hún er í beinni línu frá tengivirki í Hamranesi neðst til vinstri á myndinni um báðar endastæður nýju línunnar. Myndin sýnir megindrætti landslags og gróðurfars. Mynd úr tilkynningarskýrslu Eflu.

Breytt línustæði fer út úr núverandi legu Hamraneslína til suðurs og suðvesturs um lága grágrýtishálsa sem eru þaktir lúpínubreiðum. Grágrýtisflákinn er hluti svokallaðs Reykjavíkurgrágrýtis sem þekur mestan hluta yfirborðs alls höfuðborgarsvæðisins. Austan við Hamranes beygir línan til norðvesturs þvert fyrir Hamranesnámunu og inn á Hellnahraun að tengivirkinu við Hamranes. Talið er að Hellnahraun hafi runnið um 950, þ.e. eftir að land byggðist. Á þessu svæði er það mosavaxið helluhraun. Ein mastrastæða mun verða inni á hrauninu næst tengivirkinu. Eldhraun sem mynduðust

eftir lok síðustu ísaldar njóta sérstakrar verndar skv. 61. gr. laga nr. 60/2013 um náttúruvernd og skal forðast að raska þeim nema brýna nauðsyn beri til

4.2 TENGL VIÐ AÐRAR ÁÆTLANIR

Gerð er grein fyrir tengslum við gildandi aðalskipulag, landnotkun og byggðapróun í 3. kafla.

4.2.1 LANDSSKIPULAGSSTEFNA

Landsskipulag fjallar takmarkað um skipulag í þéttbýli en í greinargerð kafla 2.5 um orkumannvirki segir:

„Ljóst er að örugg afhending raforku er nauðsynlegur þáttur í að undirbyggja samkeppnishæfni einstakra byggðarlaga og landsins alls. Fara þarf saman áhersla á að tryggja þá innviði sem nauðsynlegir eru fyrir örugga raforkuafhendingu um leið og ávallt verði miðað að því að orkuflutningsmannvirki falli sem best að landslagi og annarri landnotkun.“

4.2.2 SVÆÐISSKIPULAG HÖFUÐBORGARSVÆÐISINS 2040

Í svæðisskipulagi höfuðborgarsvæðisins 2015-2040 er gert ráð fyrir því að Hamraneslínur 1 & 2 verði fjarlægðar og Lyklafellslína komi í þeirra stað. Þar er auk þess stefnt að því að háspennulínum innan höfuðborgarsvæðisins verði ekki fjölgað og frekar horft til þess að leggja háspennustrengi í jörðu eða auka flutningsgetu núverandi háspennulína með hærri spennu.

4.2.3 DEILISKIPULAG

Breytt lega Hamraneslína 1 & 2 snertir eftirtaldar þrjár deiliskipulagsáætlanir:

Deiliskipulag fyrir efnistökusvæði við Hamranes, samþykkt 2012. Í deiliskipulaginu er frágangur Hamranesnámu skipulagður. Engin mastrastæði verða innan deiliskipulagða svæðisins og þvera leiðarar línunnar innkeyrsluna í námuna. Náman er enn opin og ekki búið að ganga frá henni í samræmi við deiliskipulag.

Deiliskipulag Skarðshlíðar, breyting á deiliskipulagi Valla 7 frá 2013. Í greinargerð deiliskipulagsins segir:

Á svæðinu eru tvær loftlínur, annars vegar Hnoðraholtslína Landsnets og hins vegar Hamraneslína. Í aðalskipulagi Hafnarfjarðar 2005-2025 er gerð sú krafa að háspennulínur sem nú liggja að dreifistöð Landsnets í Hamranesi hverfi þar sem þær liggja gegnum fyrirhugaða íbúðarbyggð en þær munu verða lagðar í jarðstreng.

Á deiliskipulagsupprætti eru ákvæði um niðurrif Hamraneslínanna og að þær verði fjarlægðar eigi síðar en 2020.

Deiliskipulag Skarðshlíðar 3. áfangi samþykkt 03.04.2018 (í auglýsingu 23.04-04.06. 2018). Í kafla 2.6 í greinargerð segir:

Á svæðinu eru tvær háspennulínur annars vegar Hnoðraholtslína Landsnets og hins vegar Hamraneslína. Í aðalskipulagi Hafnarfjarðar 2013-2025 er gert ráð fyrir að háspennulínur sem nú liggja að dreifistöð Landsnets í Hamranesi verði fjarlægðar. Þar sem þær liggja yfir fyrirhugaða íbúðarbyggð.

Á deiliskipulagsupprætti segir að loftlínur muni víkja eigi síðar en 2020 og lóðir á helgunarsvæði Hamraneslínu komi ekki til úthlutunar fyrr en loftlínur hafa vikið.

4.2.4 EIGNARHALD Á LANDI

Breytt lega Hamraneslíns 1 & 2 er alfarið á landi í eigu Hafnarfjarðarbæjar.

4.2.5 KERFISÁÆTLUN LANDSNETS

Í kerfisáætlun Landsnets, framkvæmdaáætlun 2017-2019, er gert ráð fyrir niðurrifi Hamraneslína 1 og 2 í tengslum við verkefnið Suðvesturlínur. Ekki er þar gert ráð fyrir bráðabirgðalínunum vegna frestunar á gerð Lyklafellslínu 1.

Sækja þarf sérstaklega um leyfi Orkustofnunar fyrir nýju flutningsvirki ef það er ekki í framkvæmdaáætlun kerfisáætlunar sem samþykkt hefur verið af Orkustofnun. Framkvæmdin er ekki á framkvæmdaáætlun kerfisáætlunar og mun Landsnet því sækja sérstaklega um leyfi Orkustofnunar fyrir færslu lín

5 ÁHRIFAMAT, UMHVERFISMAT ÁÆTLUNAR

5.1 ÁKVÆÐI LAGA

Fyrirhugð breyting á aðalskipulagi mun fela í sér heimildir til framkvæmda, sem falla undir ákvæði laga nr. 106/2000 um mat á umhverfisáhrifum og kann að vera háð slíku mati. Skipulagsstofnun mun úrskurða þar um. Breytingin fellur því undir ákvæði laga nr. 105/2006 um umhverfismat áætlana.

Við gerð skipulagsáætlana skal gera grein fyrir áhrifum áætlunar og einstakra stefnumiða hennar á umhverfið, m.a. með samanburði þeirra kosta sem til greina koma, og umhverfismati áætlunarinnar, ef við á (5. mgr. 12. gr. skipulagslaga nr. 123/2010). Við vinnslu breytingartillögunnar verða metin möguleg áhrif skipulagskosta á umhverfi og samfélag.

5.2 ÁHRIFAPÆTTIR

Þeir þættir breytingartillögunnar sem gætu haft áhrif á umhverfið eru **bygging loftlínu og slóðagerð**. Þeir þættir sem kunna að verða fyrir áhrifum vegna framkvæmdarinnar eru **gróður, fuglalíf, fornminjar, landnotkun, landslag og ásýnd, jarðminjar og samfélag**. Helstu umhverfisáhrif af framkvæmdinni felast í sýnileika mannvirkja. Einnig verða einhver áhrif vegna slóðagerðar og einnar mastrastæðu inni á eldhrauni norðan núverandi tengivirkis. Fyrir eru slóðar á svæðinu sem munu nýtast við að reisa möstur.

5.3 DRÖG AÐ ÁHRIFAMATI

Gerð er grein fyrir útfærslukostum í kafla 2.2. Miðað er við ákveðna legu bráðabirgðalínu sem yrði á stöguðum stálsúlum, 14 – 27 m háum. Í drögum að umhverfismati skipulagsbreytingarinnar er bráðabirgðalínan borin saman við s.k. núllkost, þ.e. óbreytta línu, og jarðstreng. Drögin eru byggð á gögnum í skýrslu verkfræðistofunnar Eflu, sem fylgir tilkynningu framkvæmdarinnar til Skipulagsstofnunar og eru hér sett fram í einföldu yfirliti.

Umhverfismat skipulagsbreytingarinnar verður unnið við frágang skipulagstillögunnar og sett fram á ítarlegri hátt. Ábendingar og athugasemdir umsagnaraðila verða teknar til skoðunar við mat á umhverfisáhrifum breytingartillögunnar.

Hamraneslína - bráðabirgðaframkvæmd drög að umhverfismati aðalskipulagsbreytingar

| | 01 | 02 | 03 |
|---|--|---|---|
| Valkostir > V Umhverfispættir | Núll-kostur, óbreyttar línur, 45 m há möstur, lóðrétt röðun strengja | Jarðstrengur í núv. legu Hamraneslínu 1 og 2 | Loftlína í breyttri legu sbr. drög, stagaðar súlur, 14-27 m háar |
| Gróður | ★ Óbreytt staða | ★ Mikil áhrif á gróðurþekju í línustæði. ★ Er að mestu leyti á mosagrónu eldhrauni | ★ Óveruleg áhrif <ul style="list-style-type: none"> Stór hluti undir lúpínubreiðum Núv. slóðar nýtast að mestu Ein stæða á mosagrónu hrauni |
| Fuglalíf | ★ Lóðrétt röðun leiðara á möstrum eykur hættu á áflugi | ★ Engar loftlínur ógna fuglalífi | ★ Óveruleg áhrif <ul style="list-style-type: none"> Algengar fuglategundir Áflugshætta minnkar |
| Jarðminjar | ★ Óbreytt staða | ★ Mikið rask, sérstaklega á eldhrauni | ★ Óveruleg áhrif <ul style="list-style-type: none"> Að mestu algeng landslagsgerð/ landslag Minni háttar rask á eldhrauni |
| Landslag og ásjúnd | ★ Há möstur, áberandi mannvirki | ★ Mikið rask á eldhrauni, breytt ásjúnd | ★ Verulega jákvæð áhrif <ul style="list-style-type: none"> Há og áberandi möstlur fjarlægð Ný möstur helmingi lægri Ný lína um 500 m frá byggð og í hvarfi |
| Fornminjar | ★ Engin áhrif | ★ Engin áhrif. ATH. | ★ Engin áhrif <ul style="list-style-type: none"> Engir þekktir minjastaðir á svæðinu |
| Landnotkun | ★ Kemur í veg fyrir frekari landnýtingu skv. aðalskipulagi á svæðinu | ★ Fer um framtíðar byggingarland. ★ Áhrif á önnur lagnakerfi | ★ Óveruleg áhrif <ul style="list-style-type: none"> Stór hluti þegar raskað svæði Núv. slóðar nýtast að mestu Ein stæða á mosagrónu hrauni |
| Samfélag | ★ Óveruleg áhrif á hljóðvist og raf- og segulsvið ★ Kostnaðarminnst gagnvart raforkuflutningi | ★ Dýr bráðabirgðalausn | ★ Óverulega jákvæð <ul style="list-style-type: none"> Óveruleg mengunaráhrif hverfa |
| Niðurstaða | ✗ | ✗ | ✓ |

★ Jákvæð áhrif
★ Neikvæð áhrif
★ Óveruleg eða engin áhrif
★ Óviss áhrif
★ Háð útfærsla

6 SKIPULAGSFERLI, KYNNING OG SAMRÁÐ

6.1 VERKÁFANGAR

- Lýsing aðalskipulagsbreytingar
 - Auglýsing og kynning
 - Lýsing send umsagnaraðilum
 - Kynningarfundur
- Drög að breyttu aðalskipulagi kynnt sbr. 30. gr. skipulagslaga
- Gengið frá breytingartillögu
- Breytingartillaga afgreidd af skipulagsnefnd og bæjarstjórn til auglýsingar
- Tillagan send Skipulagsstofnun til yfirferðar
- Auglýsing, 6 vikna athugasemdafrestur
- Yfirferð athugasemda
- Skipulagsnefnd gerir tillögu um afgreiðslu athugasemda
- Samþykkt bæjarstjórnar
- Staðfesting Skipulagsstofnunar



Stefnt er að því að tillaga að breyttu aðalskipulagi verði auglýst í júlí 2018 og að verklok verði í nóvember 2018.

6.2 UMSAGNARAÐILAR

- Skipulagsstofnun
- Umhverfisstofnun
- Orkustofnun
- Landsnet
- Heilbrigðiseftirlit Hafnarfjarðar- og Kópavogssvæðis
- Aðliggjandi sveitarfélög
 - Garðabær
 - Kópavogur

Svæðisskipulagsnefnd höfuðborgarsvæðisins

6.3 ÁBENDINGAR OG ATHUGASEMDIR VEGNA LÝSINGAR

Skipulagslýsing verður send umsagnaraðilum, kynnt með auglýsingum í blöðum og dreifiritum, á vef sveitarfélagsins <http://www.hafnarfjordur.is/> og verður hún aðgengileg á bæjarskrifstofum Hafnarfjarðar. Á kynningartíma lýsingarinnar er óskað eftir ábendingum, sjónarmiðum og athugasemdum um fyrirhugaðar breytingar og umhverfismat áætlunarinnar frá almenningi og umsagnaraðilum.

Ábendingar skulu vera skriflegar og merktar **Aðalskipulag – Hamraneslína** og skal nafn sendanda, kennitala og heimilisfang koma fram. Þær skal senda á:

Umhverfis- og skipulagsþjónusta Hafnarfjarðar
Strandgötu 6
220 Hafnarfirði
eða á netfangið hafnarfjordur@hafnarfjordur.is

Kynningartími skipulagslýsingar og skilafrestur ábendinga kemur fram í auglýsingu og á vefsíðu sveitarfélagsins.